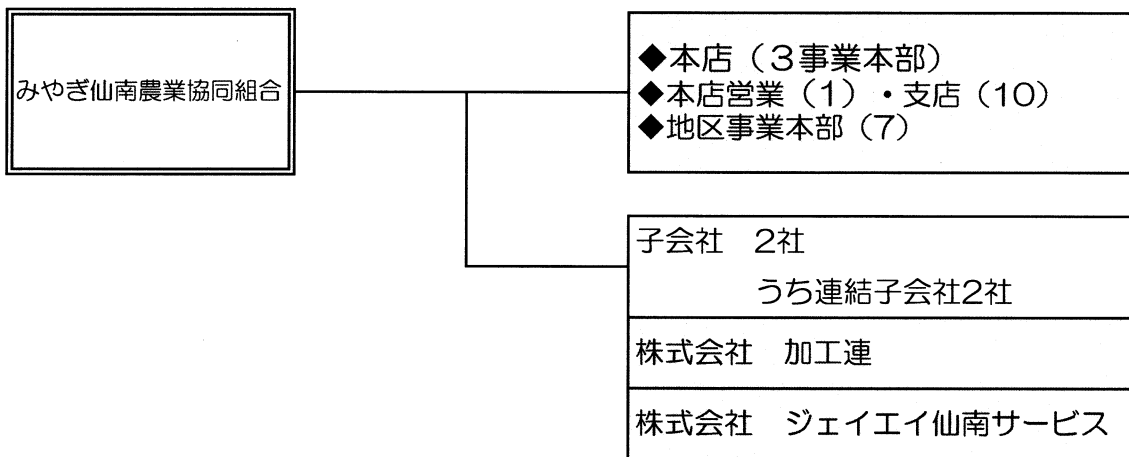


## VI 連結情報

### 1. グループの概況

#### (1) グループの事業系統図

みやぎ仙南農業協同組合のグループは、当組合、子会社2社で構成されています。このうち、当年度及び前年度において連結自己資本比率を算出する対象となる連結子会社は2社です。



#### (2) 子会社等の状況

名 称	主たる営業所 又は事務所の 所在地	事業の内容	設立年月日	資本金	当JAの議決 権比率	他の子会社等 の議決権比率
株式会社 加工連	角田市江尻字 巻向136-2	食品加工 販売事業	平成12年1月1日	88,300 千円	100.00%	0.00%
株式会社 ジェイエイ 仙南サービス	柴田郡大河原 町字甲子町 2-4	生活物資 供給事業	平成17年4月1日	90,000 千円	100.00%	0.00%

## VI 連結情報

---

### (3) 連結事業概況

#### ①事業の概況

平成 30 年度の当 JA の連結決算は、子会社を連結しております。

連結決算の内容は、連結経常収益 12,501 百万円、連結当期剰余金 68 百万円、連結純資産 7,152 百万円、連結総資産 127,979 百万円で、連結自己資本比率は 11.32%となりました。

#### ②連結子会社の事業概況

##### ◆子会社（株式会社加工連）の概要

平成 30 年度は、県内の食品スーパーが仙台商圏を中心に熾烈な出店競争がなされ店舗がひしめき合う中、みやぎ生協の「めぐみの（産直）」ブランドを事業の主軸とし差別化を図った上で、消費者の節約志向、高齢化による消費の細りであるという状況の中、安全・安心な農産物供給を展開しました。年間の販売金額は、年間販売額において 11 億 2,500 万円、当期純利益 62 万円を計上しましたが、前年に引き続き卵価の低相場や生産農家の減少などにより計画を 1 割以上下回る大きな要因となりました。一方で、ビール製造部門は前年同様計画を上回り、販売高は 4 千 200 万円を計上し過去最高の実績となりました。事業実績が低迷する中、経費削減を行い、さらに、生産者の理解を得ながら生産調整を実施し、より収益の高い販売先への特化を行えたことがあげられます。

次年度は、JAみやぎ仙南本体との事業統合を行います。主たる取引先であるみやぎ生協との連携関係を維持・拡大し、生産農家の持続や再生産のための拠点として事業を展開していきます。

##### ◆子会社（株式会社ジェイエイ仙南サービス）の概要

組合員・地域住民の生活安定と豊かな暮らしの実現を目指し、給油所・LP ガス供給事業、自動車修理・販売事業、葬祭事業、会館事業、生活福祉事業を展開してまいりました。

##### 〈燃料部門〉

原油価格の変動に対して仕入れ管理と在庫調整を徹底し、収益確保に努めました。

##### 〈葬祭部門〉

葬儀受付受注システムの導入により効率的な業務が可能となり、利用者の利便性向上に繋がりました。また、システムからのデータ抽出での計数管理により手数料の改善を図りました。こうした取り組みから施行件数が前年を上回る実績をあげることができました。

生活福祉部門においては、介護保険制度改正に伴う総合事業への参画を見送り、事業への影響を懸念しましたが、関連事業所への連携等を更に深めた結果、訪問介護・居宅介護事業において事業量を確保することができました。

##### 〈管理部門〉

事業管理費の節減に努めた結果、売上総利益、営業利益とも計画を大きく上回ることができました。

この成果として、各部門が計画の達成に向けて取り組んだ結果、当期純利益 21,645 千円（前年対比 101.9%）を確保することができました。

## VI 連結情報

### (4) 最近5年間の連結事業年度の主要な経営指標

#### ○主要な経営指標等の推移

(単位：千円)

	26年度	27年度	28年度	29年度	30年度
連結経常収益	15,454,855	13,984,576	12,962,783	12,954,840	12,501,469
信用事業収益	1,344,934	1,333,166	1,207,904	1,170,200	1,151,084
共済事業収益	1,174,074	1,174,782	1,158,375	1,218,603	1,148,402
購買事業収益	9,831,191	9,023,460	8,303,696	8,313,941	8,082,762
販売事業収益	427,417	403,125	418,066	411,404	438,813
その他事業収益	2,677,239	2,050,043	1,874,742	1,840,692	1,680,408
連結経常利益	118,524	260,707	195,741	284,691	372,796
連結当期利益	△ 1,251	177,849	107,902	179,527	78,087
連結純資産額	7,113,326	6,913,346	7,098,450	7,181,522	7,152,487
連結総資産額	126,584,467	127,263,654	126,702,817	128,372,333	127,979,104
連結自己資本比率	12.19%	13.02%	12.25%	11.95%	11.32%

(注) 「連結自己資本比率」は「農業協同組合等がその経営の健全性を判断するための基準」(平成18年金融庁・農水省告示第2号)に基づき算出しております。なお、平成24年度以前は旧告示(パーゼルⅡ)に基づく連結自己資本比率を記載しています。

## VI 連結情報

### (5) 連結貸借対照表

(単位：千円)

科目	平成29年度 (平成30年3月31日)	平成30年度 (平成31年3月31日)	科目	平成29年度 (平成30年3月31日)	平成30年度 (平成31年3月31日)
(資産の部)			(負債の部)		
1. 信用事業資産	110,192,492	110,323,914	1. 信用事業負債	115,960,346	116,074,433
(1) 現金	1,105,164	1,109,904	(1) 貯金	114,028,620	113,775,911
(2) 預金	67,745,653	67,721,243	(2) 借入金	1,409,898	1,411,728
(3) 有価証券	5,949,116	5,955,223	(3) その他の 信用事業負債	400,413	786,595
(4) 貸出金	35,460,928	35,595,548	(4) 諸引当金	—	—
(5) その他の 信用事業資産	137,888	161,649	(5) 債務保証	121,414	100,197
(6) 債務保証見返	121,414	100,197	2. 共済事業負債	928,809	909,708
(7) 貸倒引当金	△ 327,672	△ 319,852	3. 経済事業負債	1,594,079	1,463,242
2. 共済事業資産	146,825	4,760	4. 設備借入金	5,045	—
3. 経済事業資産	3,267,506	3,209,844	5. 雑負債	1,002,322	783,838
うち貸倒引当金	△ 51,216	△ 44,326	6. 諸引当金	1,099,909	1,040,649
4. 雑資産	651,760	650,447	(1) 賞与引当金	72,956	68,987
5. 固定資産	7,473,938	7,031,151	(2) 退職給付 に係る負債	976,461	914,608
6. 外部出資	6,590,134	6,706,621	(3) 役員退職慰労 引当金	50,492	57,053
7. 退職給付に係る資産	—	—	(4) 災害損失 引当金	—	—
8. 繰延税金資産	49,675	52,364	7. 繰延税金負債	—	—
9. 再評価に係る繰延税金資産	—	—	8. 再評価に係る繰延税金負債	600,298	554,744
10. 繰延資産	—	—			
			負債の部合計	121,190,811	120,826,617
			(純資産の部)		
			1. 組合員資本	6,166,623	6,221,202
			(1) 出資金(資本金)	4,041,596	3,956,139
			(2) 連結剰余金	2,260,631	2,393,716
			(3) 処分未済持分	△ 135,398	△ 128,550
			(4) 子会社の所有 する親組合出資金	△ 206	△ 103
			2. 評価・換算差額等	1,014,899	931,284
			(1) その他有価証券 評価差額金	18	122
			(2) 土地再評価差額金	1,268,307	1,184,589
			(3) 退職給付に係る 調整累計額	△ 253,427	△ 253,427
			3. 非支配株主持分	—	—
			純資産の部合計	7,181,522	7,152,487
資産合計	128,372,333	127,979,104	負債及び純資産の合計	128,372,333	127,979,104

## Ⅵ 連結情報

### (6) 連結損益計算書

(単位：千円)

科 目	平成29年度 (自 平成29年4月1日 至 平成30年3月31日)	平成30年度 (自 平成30年4月1日 至 平成31年3月31日)
1. 事業総利益	3,648,440	3,557,828
(1) 信用事業収益	1,170,200	1,151,084
資金運用収益	1,081,150	1,077,295
(うち預金利息)	( 388,364 )	( 427,958 )
(うち有価証券利息)	( 85,479 )	( 85,479 )
(うち貸出金利息)	( 558,987 )	( 516,806 )
(うちその他受入利息)	( 48,318 )	( 47,050 )
役務取引等収益	54,340	56,726
その他事業直接収益	—	—
その他経常収益	34,709	17,062
(2) 信用事業費用	183,596	163,682
資金調達費用	41,675	28,156
(うち貯金利息)	( 40,448 )	( 26,802 )
(うち給付補填備金繰入)	( 1,104 )	( 1,237 )
(うち借入金利息)	( 122 )	( 116 )
役務取引等費用	92	48
その他事業直接費用	—	—
その他経常費用	141,828	135,477
(うち貸倒引当金繰入額)	( — )	( — )
(うち貸出金償却)	( — )	( — )
信用事業総利益	986,604	987,401
(3) 共済事業収益	1,218,603	1,148,402
(4) 共済事業費用	62,938	61,461
共済事業総利益	1,155,664	1,086,941
(5) その他事業収益	10,566,037	10,201,983
(6) その他事業費用	9,059,866	8,718,498
その他事業総利益	283,231	1,483,485
2. 事業管理費	3,432,402	3,273,664
(1) 人件費	2,311,111	2,202,442
(2) その他事業管理費	1,121,290	1,071,221
事業利益	216,038	284,164
3. 事業外収益	194,850	206,832
4. 事業外費用	126,196	118,200
経常利益	284,691	372,796
5. 特別利益	42,696	33,746
6. 特別損失	147,860	328,455
税引前当期利益	179,527	78,087
7. 法人税、住民税及び事業税	100,988	57,519
8. 法人税等調整額	10,762	△ 48,284
9. 非支配株主に帰属する当期利益 (又は非支配株主に帰属する当期損失)	—	—
当期剰余金	67,777	68,852

## Ⅵ 連結情報

### (7) 連結キャッシュ・フロー計算書

(単位：千円)

科 目	平成29年度 (自 平成29年4月1日 至 平成30年3月31日)	平成30年度 (自 平成30年4月1日 至 平成31年3月31日)
<b>1. 事業活動によるキャッシュ・フロー</b>		
税引前当期利益	179,527	78,087
減価償却費	263,704	262,615
減損損失	29,173	239,656
連結調整勘定償却額	-	-
貸倒引当金の増減額 (△は減少)	△ 27,440	△ 14,710
賞与引当金の増減額 (△は減少)	△ 800	△ 3,968
退職給付引当金の増減額 (△は減少)	△ 81,382	△ 61,852
退職給付に係る負債の増減額 (△は減少)	-	-
その他引当金等の増減額 (△は減少)	△ 10,993	6,561
信用事業資金運用収益	△ 1,036,355	△ 1,033,768
信用事業資金調達費用	41,675	28,156
共済貸付金利息	△ 30,618	△ 141,023
共済借入金利息	31,298	140,875
受取雑利息及び受取出資配当金	△ 92,937	△ 92,076
支払雑利息	112	47
有価証券関係損益 (△は益)	3,621	3,627
固定資産売却損益 (△は益)	73,466	72,253
外部出資関係損益 (△は益)	-	-
持分法による投資損益 (△は益)	-	-
(信用事業活動による資産及び負債の増減)		
貸出金の純増 (△) 減	△ 116,474	△ 134,620
預金の純増 (△) 減	△ 900,000	△ 1,640,000
貯金の純増減 (△)	1,496,020	△ 252,708
信用事業借入金の純増減 (△)	663	1,830
その他の信用事業資産の純増 (△) 減	25,308	21,075
その他の信用事業負債の純増減 (△)	△ 16,308	370,866
(共済事業活動による資産及び負債の増減)		
共済貸付金の純増 (△) 減	30,618	141,023
共済借入金の純増減 (△)	△ 31,298	△ 140,875
共済資金の純増減 (△)	△ 278,241	140,371
未経過共済付加収入の純増減 (△)	△ 22,343	△ 17,038
(経済事業活動による資産及び負債の増減)		
受取手形及び経済事業未収金の純増 (△) 減	△ 95,292	114,775
経済受託債権の純増 (△) 減	2,547	-
棚卸資産の純増 (△) 減	△ 134,848	△ 50,224
支払手形及び経済事業未払金の純増減 (△)	228,584	△ 130,803
経済受託債務の純増減 (△)	△ 1,206	△ 34
(その他の資産及び負債の増減)		
その他の資産の純増減	△ 76,928	1,312
その他の負債の純増減	373,855	△ 237,780
未払消費税等の増減額	4,793	19,566
信用事業資金運用による収入	1,016,961	1,010,098
信用事業資金調達による支出	△ 46,683	△ 34,006
共済貸付金利息による収入	31,188	142,065
共済借入金利息による支出	△ 31,601	△ 142,433
事業の利用分量に対する配当金の支払額	-	-
小 計	801,366	△ 1,333,059
雑利息及び出資配当金の受取額	92,937	92,076
雑利息の支払額	△ 112	△ 47
法人税等の支払額	△ 89,776	△ 57,789
事業活動によるキャッシュ・フロー	804,415	△ 1,298,819
<b>2. 投資活動によるキャッシュ・フロー</b>		
有価証券の取得による支出	-	△ 41,834
有価証券の売却による収入	-	32,245
有価証券の償還による収入	-	-
補助金の受入による収入	14,103	16,536
固定資産の取得による支出	△ 330,752	△ 140,532
固定資産の売却による収入	921	△ 7,741
外部出資による支出	△ 6,825	△ 209,070
外部出資の売却等による収入	4,816	92,583
投資活動によるキャッシュ・フロー	△ 317,736	△ 257,813
<b>3. 財務活動によるキャッシュ・フロー</b>		
設備借入による収入	-	-
設備借入金の返済による支出	△ 5,045	△ 5,045
出資の増額による収入	-	-
出資の払戻による支出	△ 28,515	△ 43,642
出資配当金の支払額	△ 19,858	△ 19,485
持分の取得による収入	△ 69,517	△ 59,033
持分の譲渡による支出	24,538	24,066
非支配株主持分への配当金支払額	-	-
財務活動によるキャッシュ・フロー	△ 98,397	△ 103,036
<b>4. 現金及び現金同等物の増加額 (又は減少額)</b>	388,281	△ 1,659,669
<b>5. 現金及び現金同等物の期首残高</b>	4,952,536	5,340,817
<b>6. 現金及び現金同等物の期末残高</b>	5,340,817	3,681,148